

YHTEISTYÖLLÄ KASVUUN

Pohjois-Kymen Kasvu ry:n strategia 2023-2027



LEADER

Pohjois-Kymen
Kasvu



**Euroopan unionin
osarahoittama**

SISÄLLYS

1. JOHDANTO.....	1
2. PAIKALLISYHTEISÖÄ OSALLISTAVA VALMISTELUPROSESSI.....	2
3. KASVUN ALUEEN NYKYTILA.....	3
4. ALUEEN KEHITTÄMISTARPEET JA -MAHDOLLISUUDET.....	6
4.1 SWOT-analyysi.....	6
4.2 Yhteenveto ja johtopäätökset.....	9
5. YHTEISTYÖLLÄ KASVUUN -STRATEGIA VUOSILLE 2023-2027.....	11
5.1 Yhteistyö ja ekologinen kestävyys läpileikkaavina tavoitteina.....	11
5.2 Painopiste 1: Kouvolan ja Iitin elinvoiman lisääminen.....	12
5.3 Painopiste 2: Yhteisöllisyyden edistäminen.....	13
5.4 Painopiste 3: Hiilineutraalin arjen edistäminen ja.....	14
monimuotoisen luonnon vaaliminen	
6. RAHOITUSSUUNNITELMA.....	15
7. STRATEGIAN TOIMEENPANO.....	16
7.1 Hallinto.....	16
7.2 Aktivointi.....	16
7.3 Hankeprosessi.....	17
7.4 Yhteistyö ja verkostoituminen.....	18
7.5 Viestintä.....	18
7.6 Kalaleader-toiminta.....	19
7.7 Nuoriso-Leader-toiminta.....	19
7.8 Kaupunki-Leader-toiminta.....	20
8. SEURANTA JA ARVIOINTI.....	20

LIITTEET

- Liite 1: Kuvaus osallistavasta valmisteluprosessista
- Liite 2: Dynaaminen verkostoanalyysi
- Liite 3: ELY-Kasvu yhteistyösopimus
- Liite 4: Kuntarahasitoumukset
- Liite 5: Rahoitettavien hankkeiden valintakriteerit

1. JOHDANTO

Pohjois-Kymen Kasvu ry (myöhemmin Kasvu) on toiminut Kouvolan ja Iitin seutukunnalla paikallisena kehittämissyhdistyksenä eli Leader-ryhmänä vuodesta 2001. Kasvun visio on nykyisten ja uusien asukkaiden sekä yritysten turvallinen, monipuolinen ja kestävästi elinvoimainen Kouvola ja Iitti. Tavoitteena on siis elinvoimainen seutukunta, jossa maaseutu-alueet ruohonjuuritason toimijoinen ovat tärkeässä roolissa yhteisön hyvinvoinnin ja elinkeinon kehittämiseksi, ja jossa monimuotoisen ja hiilineutraalin ympäristön edistäminen on osa jokaisen arkea. Tavoitteen toteutumiseksi yhteistyö alueen asukkaiden, yritysten, yhdistysten, yhteisöjen sekä valtakunnallisen ja kansainvälisen Leader-verkoston kanssa on elintärkeää. Kasvu on organisaationa pieni, mutta sen verkostossa on voimaa! Paitsi toimimalla osana eri tasoisia verkostoja, Kasvu myös verkottaa uusia yhteistyökumppaneitaan mukaan olemassa olevien verkostojen toimintaan.

Kasvun missiona on lisätä paikallista hyvinvointia mahdollistamalla ihmisten ja yhteisöjen voimavarat, ideat ja kipinät vaikuttavaksi toiminnaksi. Tehtävää toteutetaan ensisijaisesti rahoittamalla maaseutualueiden mikroyrityksiä ja yleishyödyllisiä hankkeita EU:n maaseuturahastosta tulevalle Leader-rahoituksella. Kasvu kuuluu myös Sisä-Suomen Kalaleaderiin, minkä ansiosta alueen elinkeino- ja matkailukalastusta voidaan kehittää Euroopan meri-, kalatalous- ja vesiviljelyrahaston rahoituksella. Kasvu toteuttaa lisäksi nuorisoleader-toimintaa rahoittamalla nuorten projekteja Säpinäsataset-rahoituksella ja osallistuu Kouvolan ja Kuusankosken keskusta-alueiden kehittämiseen tekemällä yhteistyötä Kouvolan kaupungin ja eri yhdistysten kanssa sekä hallinnoimalla rakennusrahastojen kautta rahoitettavia kehittämishankkeita. Kasvu toimii siis ennen kaikkea rahoittajana ja mahdollistajana, mutta tarttuu tarvittaessa kehittämishaasteisiin itsekin toteuttamalla omia, tätä strategiaa tukevia hankkeita.

Visio: Nykyisten ja uusien asukkaiden sekä yritysten turvallinen, monipuolinen ja kestävästi elinvoimainen Kouvola ja Iitti.

Missio: Paikallisen hyvinvoinnin lisääminen mahdollistamalla ihmisten ja yhteisöjen voimavarat, ideat ja kipinät vaikuttavaksi toiminnaksi.

Arvot: Asiakslähtöisyys, avoimuus ja luottamus.

Palvelulupaus: Kasvu mahdollistaa monipuolista kehittämistoimintaa, verkostoitumista, kansainvälistymistä, kumppanuutta ja neuvontaa.

2. PAIKALLISYHTEISÖÄ OSALLISTAVA VALMISTELUPROSESSI

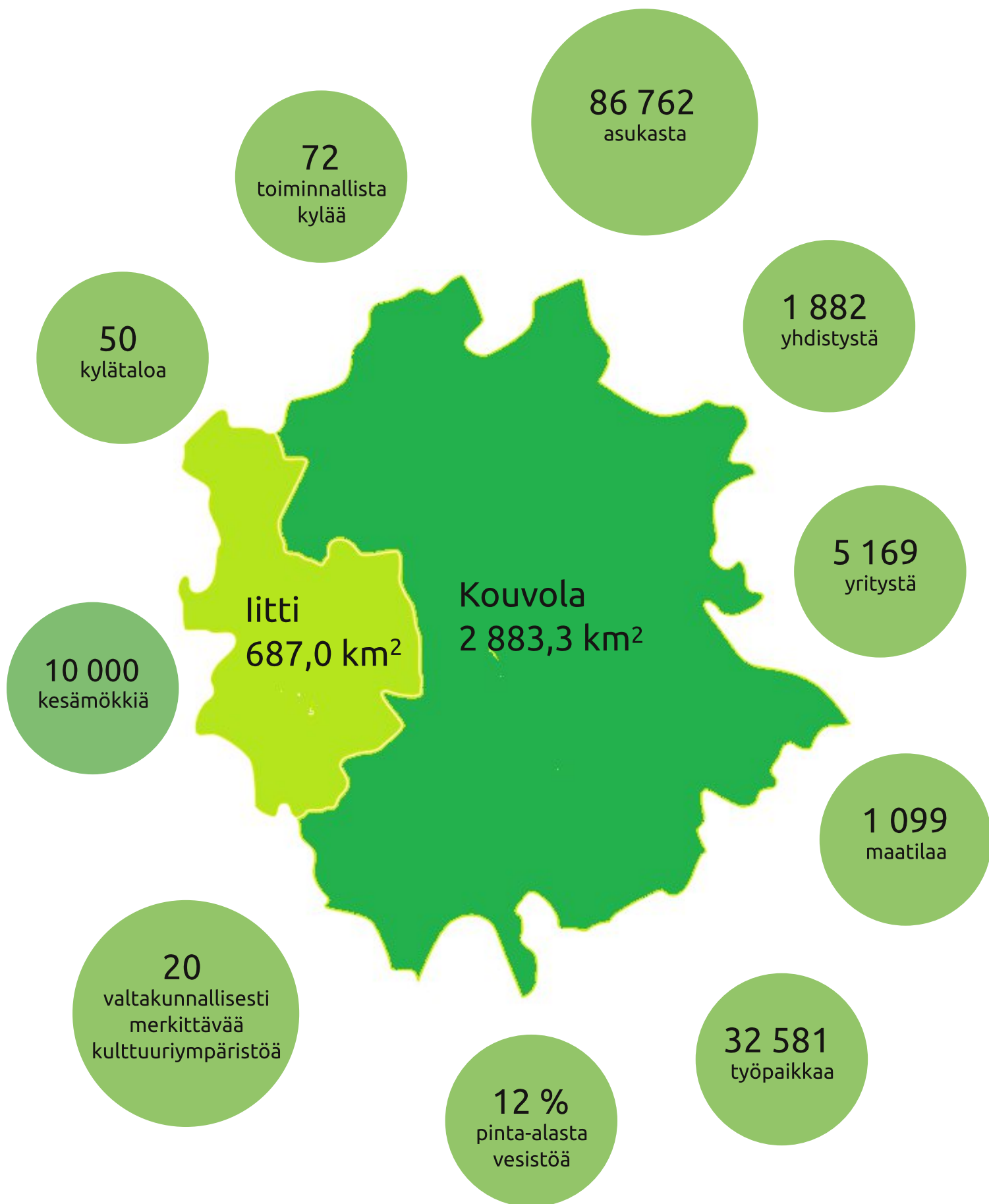
Pohjois-Kymen Kasvu ry on vastannut strategiaprosessista yhdistyksen hallituksen ja toiminnanjohtajan johdolla. Strategiatyö kuulemisineen on tehty vuosina 2018–2022. Menetelminä on käytetty kaikille avointa kyselyä, sidosryhmäkyselyä ja -haastatteluita, työpajatyöskentelyä sekä tilaisuuksissa ja tapahtumissa tehtyjä gallupeja. Strategian laadinnassa on hyödynnetty Kasvun ulkopuolisen väliarvioinnin tuloksia sekä ajantasaisia alueen kylien kyläsuunnitelmia. Kasvu, Päijänne-Leader ry ja Etpähä ry toteuttivat syksyllä 2020 aluekehittämisen konsulttitoimisto MDI:n kanssa toimintaympäristön nykytilakuvaukset, joissa selvitettiin alueiden tilaa tilastotietojen, kyselytutkimuksen ja haastatteluiden perusteella. Kerättyä tietoa on hyödynnetty alueen nykytilan kuvauksessa, kehittämistarpeiden määrittelyssä, painopisteiden valinnassa ja niiden painottamisessa, toimenpiteiden valinnassa sekä dynaamisen verkostoaalyysin laatimisessa (liite 2).

Strategian laatimisprosessiin ovat osallistuneet alueen kuntien, muiden julkishallinnon tahojen ja kehittämisorganisaatioiden edustajat, vakituiset ja vapaa-ajanasukkaat, sekä useat alueella toimivat yritykset, yhdistykset ja järjestöt. Kasvun keskeisiltä sidosryhmiltä on pyydetty kommentteja Leader-ryhmähakemuksen ja nykytila-analyysin luonnoksesta sekä lausuntoja lopullisesta strategiasta. Nykytila-analyysi ja strategian luonnos ovat olleet esillä Kasvun verkkosivuilla, jossa kaikilla asiasta kiinnostuneilla on ollut mahdollisuus käydä tutustumassa niihin ja antaa palautetta. Tarkempi kuvaus osallistavasta valmisteluprosessista löytyy liitteestä 1.

Strategia on linjassa soveltuvien osien Kymenlaakson maakuntaohjelman 2022–2025, Päijät-Hämeen maakuntastrategian 2022–2025, Kouvolan kaupunkistrategian 2030, Kouvolan Elinvoiman kasvu -ohjelman 2020–2023, Kouvolan Hyvinvoinnin kasvu -ohjelman 2020–2023, Iitin kuntastrategian 2021–2025, Kaakkois-Suomen alueellisen maaseudun kehittämissuunnitelman 2023–2027 sekä Sisä-Suomen Kalaleaderin Kestävää kasvua kalasta 2021–2027 -strategian kanssa.

Osallistava valmisteluprosessi näkyy koko strategiassa. Kerättyä tietoa on hyödynnetty nykytilan kuvauksessa, kehittämistarpeiden määrittelyssä, painopisteiden valinnassa ja painottamisessa sekä toimenpiteiden valinnassa.

3. KASVUN ALUEEN NYKYTILA



Sijainti ja liikenneyhteydet: Kasvun alue koostuu kahdesta kunnasta: Kouvolasta ja Iitistä. Kouvola sijaitsee Kymenlaakson maakunnassa ja Iitti Päijät-Hämeessä. Etelärannikolle on matkaa 80 km ja Helsinkiin 140 km. Lähimmät kaupungit ovat Lahti, Porvoo, Kotka, Hamina, Lappeenranta ja Mikkeli. Ratayhteydet Kouvolasta kulkevat eri puolille Suomea, Venäjälle ja Kiinaan. Kouvolaan on rakenteilla valtakunnallisesti ainutlaatuinen rautatie- ja maantietermiinalikonaisuus. Lähimmät lentokentät ovat Helsinki-Vantaa ja Lappeenranta, molemmat puolentoista tunnin ajomatkan päässä. Lähimmät satamat ovat HaminaKotkan satama ja Helsingin satama. Alueelta kulkee vesireitti Keski-Suomeen.

Historia: Kymijoen varteen on syntynyt pysyvää asutusta jo esihistoriallisella ajalla. 1400–1500-luvuilla alueen emäpitäjiä olivat Elimäki, Iitti ja Vehkalahti. Paperiteollisuutta syntyi joen varsille 1700-luvulla ja 1940–1950-luvulla kosket valjastettiin sähköntuotantoon. Helsinki-Pietari-radon valmistuttua 1870-luvulla Kouvolasta alkoi kehittyä merkittävä risteysasema. Kymijoki oli Ruotsin ja Venäjän rajana vuosina 1743–1809 ja toimi useiden taisteluiden näyttämönä. Toisen maailmansodan jälkeen alueelle sijoitettiin evakkoja. Ajan mittaan Valkeala, Jaala, Kuusankoski, Anjalankoski, Elimäki ja Kouvola irtautuivat omiksi kunnikseen, kunnes ne vuonna 2009 yhdistyivät Kouvolan kaupungiksi. Iitti siirtyi Uudeltamaalta Kymen lääniin vuonna 1949 ja maakuntavaihdos Kymenlaaksosta Päijät-Hämeeseen tapahtui vuoden 2021 alussa.

Maisemat ja luonto: Salpausselät vaikuttavat alueen suurmaisemaan. Alueen pinta-ala on yhteensä 3570,3 km², josta vesistöt kattavat n. 12 %. Kymijoki halkoo aluetta ja järviä on yli 500. Vesistöjen tila on pääasiassa hyvä tai tyydyttävä. Maisema on maaseutumaisista metsineen ja peltoineen. Viljelykäytössä olevaa peltoalaa on n. 59 000 ha (Iitti 13 000 ha, Kouvola 46 000 ha). Iitin ja Elimäen alueelle ovat tyypillisiä tasaiset peltoaukeat. Valtakunnallisesti arvokkaita maisema-alueita ovat Hiidenvuoren maisemat, Elimäen viljelymaisema sekä Kimolan, Kymijokilaakson, Jaalan kirkonseudun ja Sippolan- ja Summanjokilaakson kulttuurimaisemat. Valtakunnallisesti merkittäviä rakennettuja kulttuuriympäristöjä on 20. Kouvola kuuluu kansainväliseen Alvar Aalto -kaupunkien verkostoon.

Infrastrukturi: Yksityisteitä on alueella yhteensä 4600 km, joista 4000 km on Kouvolassa ja 600 km Iitissä. Vesihuolto-osuuskuntia toimii viitisenkymmentä. Iitti on kiinteiden laajakaistojen saatavuuden osalta Traficomien luokituksessa tasolla 2,5 ja Kouvola tasolla 2 (luokitus asteikolla 1–5). Mobiililaajakaistojen osalta molemmat kunnat ovat tasolla 3,5 eli langattomien verkkoyhteyksien saatavuus on valtakunnan keskitasolla. Korjaustarvetta on paikoitellen paljon erityisesti tiestöissä ja vesihuollon järjestelmissä.

Väestö ja asuminen: Alueen väkiluku vuoden 2022 ensimmäisellä neljänneksellä oli 86 762 (80 235 Kouvola ja 6527 Iitti). Väestö on vähentynyt erityisesti Kouvolassa huomattavasti maan keskiarvoa enemmän. Jos muutos jatkuu samanlaisena, vuoteen 2040 mennessä alueella on odotettavissa noin 16 % eli 13 700 hengen väestön lasku. Yli 65-vuotiaiden osuus väestöstä on kasvanut ja alle 15-vuotiaiden vähentynyt. Väestötiheys on korkeampi kuin maan keskiarvo, mutta on laskenut, kun muualla Suomessa se on kasvanut. Maaseutu- ja kaupunkialueella asuvien suhteet ovat pysyneet liki samanlaisina viimeisten vuosien aikana. Vuonna 2020 väestöstä 30,6 % asui maaseutualueilla. Asunnot ovat edullisia ja tyhjillään olevia kiinteistöjä on paljon. Kesämökkejä on lähes 10 000, joista noin puolet on ulkopaikkakuntalaisten omistuksessa.

Työllisyys ja työpaikat: Työllisyysaste on lähellä maan keskiarvoa, mutta työttömien osuus työvoimasta on hieman maan keskiarvoa korkeampi. Työttömyysaste on suurempi Kouvolassa kuin Iitissä. Vuonna 2019 alueella oli 32 581 työpaikkaa, joista 30 500 Kouvolassa ja 2081 Iitissä. Vuonna 2019 asuinkunnassaan työssäkäyvien osuus oli Iitissä 50,1 % ja Kouvolassa 84,1 %. Työpaikoista 62,4 % on palvelualoilla, 28,8 % jalostuksessa ja 6,9 % alkutuotannossa. Iitissä alkutuotannon ja jalostuksen työpaikkojen osuus on huomattavasti suurempi kuin Kouvolassa. Kouvolassa 73,4 % työpaikoista on palvelualoilla, kun Iitissä näistä on 51,4 %. Merkittäviä työllistäjiä ovat Kouvolan kaupunki, Kymsote, Puolustusvoimat, UPM-Kymmene Oyj, Kymen Seudun Osuuskauppa, Stora Enso Oyj ja Halton Oy. Osalla toimialoista on pulaa osaavasta työvoimasta.

Yritystoiminta: Alueella oli vuoden 2019 alussa 5169 yritystä, joista Iitissä 531 ja Kouvolassa 4638. Yrityskanta on kasvussa ja on suunnilleen maan keskiarvon tasolla. Toimialoittain eniten yrityksiä on tukku- ja vähittäiskaupassa, rakentamisessa, ammatillisessa, tieteellisessä ja teknisessä toiminnassa, palvelutoiminnassa, teollisuudessa ja alkutuotannossa. Vuonna 2021 maatiloja oli 1099, määrä on ollut laskussa. Päätuotantosuunta on kasvinviljely, eniten viljellään viljaa ja nurmea. Maitotiloja on 66. Luomutiloja on 128. Kouvolan peltoalasta on luomuviljelyssä 21,68 %, mikä on lähes kaksinkertainen määrä maan keskiarvoon verrattuna. Moni yrittäjästä on ikääntyneitä ja toiminnan jatkajia on vaikea löytää.

Opiskelu ja koulutus: Alueella toimii Kaakkois-Suomen ammattikorkeakoulu Xamk, LUT-yliopiston toimipiste, neljä lukiota, Kouvolan Ammattiopisto Eduko, Kouvolan Rautatie- ja Aikuiskoulutus KRAO ja useita opistoja. Xamk on valittu Suomen parhaaksi ammattikorkeakouluksi vuosina 2020 ja 2021. Väestön koulutusaste on hieman maan keskiarvoa matalampi. Noin 67 % yli 15 vuotta täyttäneistä on suorittanut vähintään keskiasteen tutkinnon ja noin neljäsosa korkea-asteen tutkinnon. Korkeakoulutettujen osuus väestöstä on kasvanut hitaammin kuin maassa keskimäärin.

Kylä-, asukas- ja yhdistystoiminta: Alueella on noin 72 toiminnallista kylää, joissa toimii kylä- tai muu vastaava yhdistys. Kylistä n. 60 sijaitsee Kouvolassa ja 12 Iitissä. Ajantasaisia kyläsuunnitelmia on noin neljäsosalla kylistä. Kylätaloja ja vastaavia asukkaiden yhteisiä kokoontumispaikkoja on viitisenkymmentä. Alueella toimii kaksi maakunnallista kylien kattojärjestöä: Kymenlaakson Kylät ry Kouvolassa ja Päijät-Hämeen Kylät Iitissä. Kylien asioita edistävät lisäksi Kouvolan kylien neuvottelukunta, Iitin kyläasiain neuvottelukunta sekä Kouvolan vapaa-ajanasukastoimikunta. Kouvolassa on myös viisi lähidemokratiaperiaatteella toimivaa aluetoimikuntaa. Yhdistyksiä alueelle on rekisteröity 1882 (Kouvolaan 1697, Iitisiin 185). Kunnat myöntävät yhdistyksille toiminta-avustusta ja yhdistyksille on tarjolla yhteisiä toimitiloja, mm. Kouvolan Porukkatalo. Yhdistykset voivat hakea kehittämisen tukea paikallisilta rahoittajilta, kuten JEV-säätiöltä, Jaalan Kotiseutusäätiöltä, Kymin Osakeyhtiön 100-vuotissäätiöltä ja Googelta.

Harrastus- ja vapaa-ajanviettomahdollisuudet: Alueella on useita kansainvälisesti ja valtakunnallisesti merkittäviä matkailukohteita, kuten Unescon maailmanperintökohde Verlan tehdasmuseo, KymiRing, Repoveden kansallispuisto, Arboretum Mustila, Tykkimäen huvipuisto, Tykkimäen Sauna ja Tykkimäki Resort sekä Kimolan kanava. Sekä valtakunnallisesti merkittäviä että pienen mittakaavan tapahtumia ja toimintaa on paljon, kuten suurin kotimaisen lähiruoan tapahtuma Elimäen Lähiruokamessut. Kulttuuritarjonnasta pitävät huolen Kymi Sinfonietta, Iitin musiikkijuhlat, Kouvolan Teatteri, toistakymmentä harrastajateatteria, Poikilo-museot ja Kymin Taideruukki. Alueella on palkittu luontopolkuverkosto ja vesillä liikkumiseen on erinomaiset mahdollisuudet. Metsäystusseurojen toiminta, riistanhoitotyö ja suomalaisen luonnon monimuotoisuuden vaaliminen tarjoavat yhteisöllisyyttä edistäviä harrastusmahdollisuuksia laajasti koko alueella. Kouvola tunnetaan urheilukaupunkina ja alueella toimii useita urheiluseuroja, tunnetuimpina Kouvolan Pallonlyöjät, KooKoo, Kouvot, Kouvottaret ja Myllykosken Pallo.

4. ALUEEN KEHITTÄMISTARPEET JA -MAHDOLLISUUDET

4.1 SWOT-analyysi

SISÄISET VAHVUUDET

- hyvä sijainti ja hyvät liikenneyhteydet
- useita kiinnostavia matkailukohteita
- Kymijoki ja muut vesistöt
- luonnonläheisyys ja hyvät ulkoilumahdollisuudet
- vientiteollisuus ja teollinen perinne
- rikas kulttuurihistoria
- paljon tapahtumia, kulttuuri- ja liikuntatoimintaa
- luomutuotantoa paljon
- useita oppilaitoksia, Xamkilla tärkeä rooli
- vapaa-ajanasukkaita paljon
- kyliä ja yhteisöllistä toimintaa ja resursseja niihin
- alueellisesti kattava valokuitu-, vesihuolto- ja tieverkosto
- asunnot edullisia ja arki sujuvaa

SISÄISET HEIKKOUEDET

- väestökehitys; väestö ikääntyy ja vähenee
- alueen huono veto- ja pitovoima: erityisesti nuoret ja lapsiperheet lähtevät muualle
- yliopisto puuttuu
- negatiivinen asenneilmapiiri; ei nähdä tai tunnusteta alueella olevaa hyvää
- ei puhalleta yhteen hiileen
- heikko kuntatalous
- pienyritysten liiketoimintaosaamisessa puutteita
- maaseudulla vähän kiinteitä palveluita
- talkooväki vanhenee, vähenee ja/tai uupuu
- resurssit rakennetun infrastruktuurin ylläpidossa: osassa aluetta infran tila heikko

ULKOISET MAHDOLLISUUDET

- pääkaupunkiseutu lähellä
- uudet teknologiat, ml. digitalisaatio
- kasvava kiinnostus monipaikkaisuutta kohtaan
- lähi- ja luomuruoan kysyntä kasvussa
- kestäväälle energiantuotannolle huutava tarve

ULKOISET UHAT

- turvallisuuden tunteen väheneminen radikalisoitumisen ja yleisen epävarmuuden vuoksi, Venäjän tilanne mukaan lukien
- maailmantalouden suhdannevaihtelut
- työvoiman saanti
- suurten teollisten työnantajien katoaminen
- ilmastonmuutoksen aiheuttamat äärimmäiset sääilmiöt, ilmastopakolaisuus
- byrokratia tukahduttaa hyvien ideoiden toteuttamisen

VAHVUUDET JA MAHDOLLISUUDET

Pääkaupunkiseudun markkina-alue on reilun tunnin matkan ja hyvien liikenneyhteyksien päässä Kouvolasta ja Iitistä, mikä luo mahdollisuuksia mm. matkailun, alkutuotannon ja jalostuksen kehittämiseen. Seutukunnalla on tarjota asumisväljyyttä, sujuvaa arkea, omaa rauhaa ja edullisia asuntoja. Valokuitu-, vesihuolto- ja tieverkosto on alueellisesti kattava. Tyhjiä kiinteistöjä on paljon, mikä mahdollistaa erilaisia asumisen ja yrittämisen muotoja. Ulkopaikkakuntalaisten omistamia mökkejä on n. 5000, joten vapaa-ajanasukkaita on paljon. Kiinnostus monipaikkaisuutta kohtaan on kasvanut entisestään koronapandemian myötä.

Seutukunnalla on hyvät edellytykset ylläpitää ihmisten hyvinvointia. Maisema on maaseutumaista metsineen ja peltoineen, ja mahdollisuudet luonnossa liikkumiseen ovat erittäin hyvät sekä maalla että vesillä. Vesistöä on paljon ja vesistöjen kunto on pääsääntöisesti hyvä tai tyydyttävä. Kulttuurihistoria on rikasta. Kansainvälisesti, valtakunnallisesti ja alueellisesti kiinnostavia matkailukohteita on runsaasti ja esimerkiksi sotahistorian näkökulmasta alue on yksi merkittävimmistä koko maassa. Toimintaa löytyy moneen makuun, sillä erilaista kulttuuri- ja liikuntatoimintaa ja -tapahtumia sekä kylä-, asukas- ja yhdistystoimintaa on tarjolla joka lähtöön. Yhdistyksillä on mahdollisuus kehittää toimintaansa mm. erilaisten rahoitusten avulla.

Teollisuus on edelleen merkittävä työllistäjä. Vientiteollisuuden historia on pitkä, joten kansainvälisyys on jo monille yrityksille tuttua. Alkutuotantoa on vielä paljon, ja luomutuotanto on ollut kasvussa, mikä on alueelle vahvuus, sillä lähi- ja luomuruoalla tulee olemaan tulevaisuudessa entistä suurempi osa huoltovarmuuden parantamisessa ja omavaraisuusasteen nostamisessa. Myös biotalouteen ja uusiutuviin energialähteisiin perustuvien energiaratkaisuihin on huutava tarve ja alueella on hyvät mahdollisuudet niiden kehittämiseen. Erityisesti vihreässä siirtymässä keskeisessä roolissa ovat uusien teknologioiden käyttöönotto ja digitalisaation hyödyntäminen. Xamkilla on jo nyt vahva aluekehittäjän rooli ja oppilaitosyhteistyötä voidaan hyödyntää uusien teknologioiden, menetelmien ja kansainvälistymisen edistämässä.

Seutukunnalla on hyvät edellytykset ylläpitää ihmisten hyvinvointia.

HEIKKOUEDET JA UHAT

Väestökehityksen kannalta alue on yksi huonoimmista Suomessa: väestö vähenee, ikääntyneiden osuus väestössä kasvaa ja nuorten vähenee, jolloin huoltosuhde heikkenee. Nuoret lähtevät usein opintojen perässä muualle ja jäävät sille tielleen. LUT:in toimipistettä lukuun ottamatta yliopistoa ei ole, joten opiskelijoita ei tule merkittävässä määrin muualta. Työpaikkoja ei ole niin paljon, että alueelle muutettaisiin niiden vuoksi, joten seutukunta ei ole myöskään lapsiperheiden kannalta houkutteleva. Heikkoon veto- ja pitovoimaan vaikuttaa epäilemättä osaltaan seutukunnan huono imago ja kuntien heikko taloustilanne.

Asenneilmapiiri on taipuvainen tietynlaiseen negatiivisuuteen: alueella on paljon hyvää, mutta sitä ei nähdä tai tunnusteta, yhteistyön tekeminen kangertelee, vanhat kuntarajat elävät ihmisten ajatuksissa ja Kouvolan ja Kotkan välillä on vahva vastakkainasettelu. Monet tahot toimivat omissa poteroissaan eikä yhteen hiileen puhalleta.

Yrityksiä on paljon, mutta niiden liiketoimintaosaaminen vaihtelee. Johtaminen on varsinkin pienissä yrityksissä usein heikkoa ja tuotteiden ja palveluiden jalostusaste on yleisesti matala. Erityisesti pienten yritysten on vaikeaa resurssien puutteessa kehittyä tai kansainvälistyä, vaikka halua siihen olisikin. Yrittäjät ovat kuormittuneita ja yritysten jatkajista ja osaavasta työvoimasta on osassa toimialoja pulaa. Yritysten välisen yhteistyön sekä yritysten ja kuntien välisen yhteistyön tekeminen on monille vierasta.

Maaseudulla on vähän kiinteitä palveluita ja harrastusmahdollisuuksia erityisesti lapsille ja nuorille, jotka eivät vielä pääse liikkumaan omin avuin. Perinteinen talkoohenkinen kylätoiminta on harvojen, usein ikääntyneiden, kyläläisten harteilla. Rakennetun infrastruktuurin ylläpitoon on niukasti resursseja ja osassa aluetta infran tila on siksi heikko. Yksityisen sektorin hallinnoimien vesi- ja tieosuuskuntien hoitaminen tulee haasteellisemmaksi tarpeiden kasvaessa ja vastuuhenkilöiden ikääntyessä.

Suurimmat, globaalit uhat liittyvät ilmastonmuutokseen ja maailmantilanteen aiheuttamaan yleiseen epävarmuuden tunteeseen. Äärevät sääilmiöt ovat lisääntyneet ja hankaloittavat mm. perinteistä alkutuotantoa, ja ilmastopakolaisuudesta on tulossa ihmiskunnalle haaste. Turvallisuuden tunnetta vähentävät maailmanpoliittiset epävarmuustekijät, radikalisoituminen ja koveneva asenneilmapiiri. Sijainti noin sata kilometriä Venäjän rajasta on tällä hetkellä enemmän uhka kuin mahdollisuus. Huolta aiheuttavat myös maailmantalouden suhdannevaihtelut: katoaako suuria teollisia työnantajia lisää ja miten maailmantalous ylipäättään kehittyy. Osaavan työvoiman saatavuudesta uhkaa tulla kehityksen jarru, vaikka suhdannevaihtelut pysyisivät maltillisina. Kehitysintoa laimentavat myös hallinnon liiallinen säätely, lupien pitkät käsittelyajat sekä rohkeuden puute.

4.2 Yhteenveto ja johtopäätökset

MITEN VAHVUUDET HYÖDYNNETÄÄN TUKEUTUEN MAHDOLLISUUKSIIN

Hyvä sijainti, liikenneyhteydet, rakennettu infrastruktuuri sekä erinomaiset puitteet luonnossa liikkumiseen ja erilaisiin elämyksiin on hyödynnettävä monipaikkaisten asukkaiden, matkailijoiden ja yritysten saamiseksi alueelle. Esimerkiksi tapahtuma- ja kulttuuritoimintaa sekä Kymijokea ja muita vesistöjä hyödyntävää toimintaa, kuten matkailukalastusta, tulee kehittää ja tuoda tunnetuksi. Viihtyisän, monipuolisen, esteettömän ja ympärivuotiseen käyttöön soveltuvan ympäristön kehittämiseen tulee panostaa. Sekä nykyiset että tulevat alueen asukkaat ja matkailijat tarvitsevat sekä uusia että olemassa olevia palveluita. Nykyiset palvelut tarvitsevat ylläpitoa ja täydentämistä, mukaan lukien nopeat tietoliikenneyhteydet, tiestöt ja vesihuolto. Alueesta kehitty houkuttelevampi ja monipuolisempi kuntien, yritysten, oppilaitosten ja yhdistysten lisääntyvällä yhteistyöllä. Digitalisaatio tarjoaa mahdollisuuksia sekä yrityksille että yhdistyksille toimintansa kehittämiseen ja palveluiden saamiseen lähelle käyttäjiä.

Alueella jo toimivia ja sinne siirtyviä yrityksiä on kannustettava rohkeasti kehittämään palveluita ja tuotteita, joiden tuottamiseen alueella on parhaat edellytykset, kuten matkailu-, elämys- ja hoivapalveluita sekä korkeammin jalostettuja paikallisesti tuotettuja elintarvikkeita, luomutuotteita ja energiaratkaisuja.



MITEN VOITETAAN HEIKKOUEDET JA TORJUTAAN UHAT

Alueen veto- ja pitovoimaa tulee parantaa luomalla siitä houkutteleva asuin- ja työskentelypaikka erityisesti nuorille ja lapsiperheille. Tämä onnistuu parantamalla alueen imagoa ja asenneilmapiiriä sekä lisäämällä yhteistyötä ja osaamista. Uusia asukkaita saadaan, kun tarjolla on työpaikkoja ja työpaikkoja syntyy kehityshakuisiin yrityksiin. Yritykset tarvitsevat lisää osaamista ja osaavaa työvoimaa, jota saadaan joko paikallisten asukkaiden, yritysten ja yhdistysten osaamista kasvattamalla tai houkuttelemalla osaajia muualta, monipaikkaiset asukkaat mukaan lukien. Yritysten välille tulee synnyttää toimivaa yhteistyötä sekä paikallisesti että kansainvälisesti. Maailmantalouden suhdannevaihteluihin voi varautua luomalla työpaikkoja myös pieniin yrityksiin ja yhdistyksiin, pitämällä yrittäjyyttä vaihtoehtona itsensä työllistämiseen ja pitämällä toimialakenttä mahdollisimman monipuolisena, etteivät työpaikat ole vain yksittäisten yritysten varassa. Työllistämistä pitää tehdä pienille yrityksille ja yhdistyksille helpompaa.

Epävarmuutta ja radikalisoitumista estetään lisäämällä yhteistyötä, yhteisöllisyyttä, osallisuuden kokemusta ja omavaraisuutta. Toimivassa yhteisössä jokainen voi kokea osallisuutta, olla mukana tekemässä yhdessä, luoda henkilökohtaisesti merkittäviä sosiaalisia suhteita ja kokea yhteenkuuluvuutta, mikä lisää alueen veto- ja pitovoimaa. Yhteisöllisyyteen liittyy kiinteästi kolmannen ja neljännen sektorin toiminta, joihin osallistumisen kynnyksestä tulee madaltaa erityisesti nuorten ja maahanmuuttajien kohdalla. Kyläyhdistykset ja vastaavat edistävät lähidemokratiaa, minkä vuoksi näiden yhdistysten toimintaa, osaamista, suunnitelmallista kehittämistä ja laatutyötä tulee kehittää. Osallisuutta syntyy myös kulttuurin avulla, minkä vuoksi aineettoman kulttuuriperimän uudistaminen ja kulttuurin saavutettavuuden parantaminen on tärkeää alueen kulttuurikohteiden kunnossa pitämistä unohtamatta. Asuinympäristön tulee olla turvallinen, terveellinen ja viihtyisä kaikenikäisille, -kulttuurisille, -kielisille sekä -kuntoisille ja erilaisen yhdessä tekemisen pitää olla puitteiden puolesta mahdollista. Maatilojen kannattavuutta tulee parantaa omavaraisuuden ja huoltovarmuuden lisäämiseksi.

Ilmastonmuutoksen ja luontokadon hillitsemiseen voidaan vaikuttaa ottamalla kaikessa toiminnassa huomioon ekologinen kestävyys. Hiilineutraaleja ja omavaraisia ratkaisuja tarvitaan niin tuotantoon, asumiseen kuin liikkumiseenkin. Monimuotoisten luonnonympäristöjen hyvinvointiin ja lajiston rikastumiseen voidaan vaikuttaa pienilläkin teoilla. Vihreää siirtymää edistävät yritysten investoinnit, uusien teknologioiden käyttöönotto ja hiilineutraaliin toimintaan tähtäävä muu yritysten kehittäminen on ratkaisevassa roolissa ilmastonmuutoksen hillitsemisessä. Muutos lähtee tiedosta ja tiedostamisesta, joten ympäristökasvatusta tarvitaan.

5. YHTEISTYÖLLÄ KASVUUN -STRATEGIA VUOSILLE 2023-2027

5.1 Yhteistyö ja ekologinen kestävyys läpileikkaavina tavoitteina

Kaikkien maaseuturahastosta rahoitettavien hankkeiden tulee toteuttaa strategian kahta läpileikkaavaa tavoitetta:

1. Yhteistyö: hakija tekee hankkeessa yhteistyötä toisten tahojen kanssa tai kartoittaa tai etsii aktiivisesti uusia kumppaneita tai yhteistyötapoja. Yhteistyön laatu on merkittävämpää kuin yhteistyökumppaneiden määrä tai yhteistyön tekemisen tavat.

2. Ekologinen kestävyys: hankkeessa käytetään paikallisia tuotteita, materiaaleja tai palveluita, tehostetaan logistiikkaketjuja, suositaan uusiutuvan energian käyttöä, parannetaan energiatehokkuutta, lisätään luonnon monimuotoisuutta, edistetään materiaalien kierrätystä tai edistetään muilla tavoin ekologista kestävyttä.



5.2 Painopiste 1: Kouvolan ja Iitin elinvoiman lisääminen

Tavoitteena on lisätä työpaikkojen, kehittyvien yritysten, aktiivisten asukkaiden ja matkailijoiden määrää, eri tahojen osaamista sekä parantaa niitä puitteita, jotka luovat elinvoiman edellytykset.

Määrällisinä tavoitteina tässä painopisteessä:

- työpaikkoja 18 kpl, joista uusia 5 kpl
- 54 kpl rahoitettuja hankkeita, joista 18 kpl yritysten investointitukia
 - tuettavia yrityksiä 23 kpl, joista uusia yrityksiä 4 kpl
 - paikallisia älykkäät kylät -strategioita 5 kpl

Toimenpiteinä edistetään mm.

- yrittäjyyttä
- työllisyyttä
- digitalisaatiota
 - mikroyritysten investointeja
 - yritystoiminnan kehittämistä
 - tuotekehitystä ja palvelumuotoilua
- palveluiden ylläpitoa, kehittämistä ja täydentämistä
- koulutus- ja tiedonvälityshankkeita, osaamisen lisäämistä
- monialaisen ja/tai eri sektoreiden yhteistyön kehittämistä
- alustojen, palveluhakemistojen, osaajapankkien tms. luomista tai kehittämistä
 - maaseudun elinvoimaisuutta palvelevan infran rakentamista*
 - maatilojen kokeiluja kannattavan toiminnan lisäämiseksi
 - tapahtumien kehittämistä ja uusien tapahtumien luomista
 - matkailu-, elämys- ja hoivapalveluiden kehittämistä
 - alueen viihtyisyyden ja toimivuuden kehittämistä
 - ammatti- ja matkailukalastusta
 - kansainvälistymistä

*ELY rahoittaa vesi- ja valokuituinfran rakentamista. Kasvu voi rahoittaa esim. infraan liittyvien selvitysten ja suunnitelmien tekemistä.

Rahoitus: CAP-rahasto, rakennerahastot, Säpinäsataset ja Euroopan meri-, kalatalous- ja vesiviljelyrahasto.

5.3 Painopiste 2: Yhteisöllisyyden edistäminen

Tavoitteena on lisätä asukkaiden osallisuuden kokemusta, edistää asuinympäristön turvallisuutta ja viihtyisyyttä, lisätä kulttuurihyvinvointia sekä parantaa kolmannen sektorin toiminnan laatua ja vaikuttavuutta.

Määrällisinä tavoitteina tässä painopisteessä:

- 27 kpl rahoitettuja hankkeita
- paikallisia älykkäät kylät -strategioita 3 kpl
- 10 000 tuntia talkootyötä.

Toimenpiteinä edistetään mm.

- lähidemokratiaa
- kyläsuunnittelua
- kulttuurikohteiden kehittämistä
- yhteisen tekemisen mahdollistamista
- osallisuuden kokemusten synnyttämistä ja kehittämistä
- matalan kynnyksen foorumeiden luomista ja kehittämistä
- ihmisten monimuotoisuuden ja tasa-arvoisuuden edistämistä
- aineettoman kulttuuriperimän uudistamista, kulttuurin saavutettavuutta ja kulttuuriperintökasvatusta
- nuorten aktivoimista yhdistystoimintaan ja kasvattamista aktiiviseen kansalaisuuteen
- maaseudun lasten ja nuorten harrastustoiminnan kehittämistä
- yhdistysten osaamista, suunnitelmallista kehittämistä ja laatutyötä
- viihtyisien ja turvallisten asuinympäristöjen luomista ja kehittämistä
- omavaraisuusasteen nostamista
- turvallisuutta ja varautumista

Rahoitus: CAP-rahasto, rakennerahastot ja Säpinäsataset.

5.4 Painopiste 3: Hiilineutraalin arjen edistäminen ja monimuotoisen luonnon vaaliminen

Tavoitteena on edistää yritysten vihreää siirtymää, vähentää luontokatoa, edistää hiilineutraalien ratkaisujen käyttöönottoa ja lisätä tietoa ympäristöasioista.

Määrällisinä tavoitteina tässä toimenpiteessä:

- 9 kpl rahoitettuja hankkeita
- tuettavia yrityksiä 2 kpl, joista uusia yrityksiä 1 kpl
 - paikallisia älykkäät kylät -strategioita 2 kpl
 - ympäristö- ja ilmastotoimia 5 kpl

Toimenpiteinä edistetään mm.

- ympäristökasvatusta
- mikroyritysten investointeja vähäpäästöiseen teknologiaan
- kylätalojen energiatehokkuuden, jäte- ja vesihuollon parantamista
 - luonnonympäristön monimuotoisuuden lisäämistä
 - hiilineutraaleja tai vähäpäästöisiä ratkaisuja

Rahoitus: CAP-rahoitus, rakennerahastot tai Säpinäsataset.

6. RAHOITUSSUUNNITELMA

Kasvun hakema EU:n maaseuturahaston CAP-rahoitus strategiaa toteuttaviin toimiin rahoituskaudelle 2023–2027 on esitetty alla olevassa taulukossa 1. Kokonaisrahoituskehys on 4 607 180 euroa, josta julkisen rahoituksen (EU+valtio+kunnat) osuus on 2 994 667 euroa. Yksityisen rahoituksen tavoite on 35 % kokonaisrahoituksesta eli 1 612 513 euroa.

	EU, € (43 %)	Valtio, € (37 %)	Kunnat, € (20 %)	Julkinen rahoitus yhteensä, €	Julkinen rahoitus yhteensä, %	Yksityinen rahoitus, € (35 %)	Kokonaisrahoitus yhteensä
Painopiste 1 (60 %)	579 468	498 612	269 520	1 347 600	65 %	967 508	2 315 108
Painopiste 2 (30 %)	289 734	249 306	134 760	673 800	65 %	483 754	1 157 554
Painopiste 3 (10 %)	96 578	83 102	44 920	224 600	65 %	161 251	385 851
Strategiaa toteuttavat toimet yhteensä	965 780	831 020	449 200	2 246 000	65 %	1 612 513	3 858 513
Toimintaraha	321 927	277 007	149 733	748 667	100 %	0	748 667*
YHTEENSÄ	1 287 707	1 108 027	598 933	2 994 667	65 %	1 612 513	4 607 180

*Toimintaraha on 25 % julkisesta kokonaisrahoituksesta.

Strategian toteuttamisessa käytetään lisäksi rakennerahastosta haettavaa rahoitusta Kasvun hallintoimien ESR- ja/tai EAKR-rahoitteisten hankkeiden rahoittamiseen sekä kuntarahoitusta Kalaleader- ja nuoriso-Leader-toiminnan rahoittamiseen.

Kouvolan kaupunki ja Iitin kunta ovat sitoutuneet rakennerahastohankkeiden rahoittamiseen yhteensä noin 80 000 euron kuntarahaosuudella, jolloin julkinen kokonaisrahoitus Kasvun hallintoihin rakennerahastohankkeisiin on noin 400 000 euroa rahoituskaudelle 2023–2027.

Kunnat ovat sitoutuneet myös Sisä-Suomen Kalaleaderin kuntarahoitukseen.

Nuoriso-Leader-toiminta pyritään rahoittamaan aikaisemmilta ohjelmakausilta käyttämättä jääneellä kuntarahoituksella, jonka käytöstä tähän tarkoitukseen tehdään kuntien kanssa erillinen sopimus.

7. STRATEGIAN TOIMEENPANO

7.1 Hallinto

Strategian toimeenpanosta ja päätöksenteosta vastaa Kasvu yhdistyksenä ja sen hallitus toimeenpanevana elimenä. Hallituksessa on varsinaisia jäseniä ja kolmikantakohtaisia yleisvarajäseniä. Jäsenvalinnat tehdään kolmikantaisesti Leader-periaatteiden mukaisesti ja huomiota kiinnitetään myös maantieteelliseen tasapuolisuuteen sekä sukupuoli- ja ikäjakaumaan. Hallitus kokoontuu noin kymmenen kertaa vuodessa.

Hallitus palkkaa strategian toteuttamiseen tarvittavan henkilöstön. Vakituksina työntekijöinä Kasvussa työskentelevät toiminnanjohtaja ja hankeneuvoja, jotka sijaistavat toisiaan. Määräaikaista hankehenkilöstöä palkataan tarpeen ja mahdollisuuksien mukaan omien, alueiden välisten tai kansainvälisten hankkeiden toteuttamiseen. Lisäksi hankitaan ostopalveluina tarpeellista erityisosaamista. Esimerkiksi taloushallinto hankitaan Päijänne-Leader ry:ltä ja Leader-asiamiespalvelut Suomen Kylät ry:ltä. Tarvittaessa hankitaan joko ostopalveluina tai palkataan Leader-ryhmien yhteisiksi työntekijöiksi henkilöstöä tekemään yritysneuvontaa ja viestintää.

Henkilöstön käyttöön järjestetään toiminnan kannalta tarkoituksenmukaiset tilat ja välineet etätyömahdollisuudet huomioiden. Kasvun toimisto sijaitsee Kouvolan keskustassa. Asiakastapaamiset pyritään järjestämään asiakkaille parhaiten sopivissa paikoissa ja asiakkaiden toivomilla tavoilla joko sähköisesti tai kasvokkain. Kiinteitä tai pop-up-toimipisteitä järjestetään tarvittaessa eri puolille aluetta.

Kasvu noudattaa laatujärjestelmää. Laatukäsikirja on kolmiosainen ja koostuu hallitus-, henkilöstö- ja yleisestä osiosta. Käsikirjaa käytetään uusien työntekijöiden ja hallituksen jäsenten perehdyttämiseen sekä muistilistoina päivittäisessä työssä. Henkilöstön, hallituksen ja jäsenistön osaamistarpeita kartoitetaan säännöllisesti tarpeellisten koulutusten järjestämiseksi. Työntekijät ja hallituksen jäsenet osallistuvat mahdollisuuksien mukaan maa- ja metsätalousministeriön, Ruokaviraston, ELY-keskusten, Suomen Kylät ry:n ja muiden Leader-ryhmien järjestämiin koulutuksiin.

7.2 Aktivointi

Aktivoinnin tarkoituksena on tiedottaa rahoitusmahdollisuuksista Kasvun toiminta-alueella, innostaa potentiaalisia hakijoita hakemaan rahoituksia, auttaa hakijoita hankkeiden suunnittelussa, luoda ja kehittää alueella olevia kumppanuuksia sekä verkottaa toimijoita keskenään. Aktivoinnista vastaa Kasvun hallitus. Käytännön aktivointityötä tekevät erityisesti toiminnanjohtaja, hankeneuvoja ja mahdollinen yritysneuvoja. Hallitus toimii aktivoinnin tukena, osallistuu toiminnan suunnitteluun ja välittää tietoa omille verkostoilleen.

Aktivointi kohdennetaan strategian toteutumisen kannalta keskeisille kohderyhmille, kuten kylä- ja asukasyhdistyksille sekä maaseudulla toimiville mikroyrityksille. Keinot valitaan kunkin kohderyhmän mukaan. Tehokkain menetelmä ovat henkilökohtaiset kohtaamiset tapahtuvatpa ne kasvokkain, puhelimitse tai sähköpostin välityksellä.

Keskeinen osa aktivointia on ideoiden työstäminen hakijoiden, henkilöstön ja hallituksen yhteistyönä. Hakijoita ohjataan suunnittelemaan ja toteuttamaan hankkeita yhteistyössä toisten toimijoiden kanssa ja tarvittaessa hankeideoita toimitetaan jatkotyöstettäväksi sopiville tahoille. Hankeaihoista keskustellaan ELY-keskuksen kanssa pääsääntöisesti jo ennen hakemusten vireille tuloa, jotta laillisuustekijät voidaan ottaa huomioon hankkeen toteutuksen suunnittelussa.

Koska Kasvun organisaatio on pieni, verkostoja hyödynnetään erityisesti aktivoinnissa. Aktivointitilaisuudet pyritään järjestämään aina yhteistyössä Kasvun sidosryhmien kanssa. Tietoa jaetaan verkostoissa puolin ja toisin, jotta verkostojen jäsenet osaavat ohjata asiakkaat oikeaan suuntaan. Esimerkiksi alueen elinkeinoyhtiöt ja ProAgria ohjaavat rahoitukseen sopivia ideoita Kasvulle ja Kasvu ohjaa yrityksiä ja yrittäjyydestä kiinnostuneita heille suunnattujen palveluiden äärelle. Vastaava toimintamalli on käytössä kylien, asukkaiden ja yhdistysten aktivoinnissa Kasvun ja maakunnallisten kylien kattojärjestöjen välillä.

7.3 Hankeprosessi

Maaseutuohjelmasta rahoitettavien hankkeiden haku tapahtuu sähköisesti Hyrrä-järjestelmässä. Henkilöstö valmistelee hakemukset päätöskuntoon yhdessä hakijoiden kanssa. Hallitus päättää hankkeiden tukiprosentit, valintajaksot sekä mahdolliset erilliset rahoituslinjaukset ja teemoittaiset haut peilaten tilannetta vuosittain strategian kokonaistoteumaan. Hallitus pisteyttää hakemukset Kasvun valintakriteereillä (liite 5), arvioi Leader-periaatteiden toteutumista hankkeissa, tekee niille tarkoituksenmukaisuusharkinnan ja puoltaa strategian toteutumista edistävälle hankkeille rahoitusta maa- ja metsätalousministeriön osoittaman myöntövaltuuskiintiön mukaisesti. Hankkeille nimetään tarpeen mukaan kummit hallituksen keskuudesta seuraamaan niiden toteutumista. ELY-keskus tarkastaa, että hanke ja hakija täyttävät laissa asetetut sisällölliset ja laadulliset velvoitteet ja tekee hankkeista rahoituspäätökset.

Rahoituspäätöksen saaneiden hakijoiden kanssa järjestetään aloituspalaveri, jossa käydään läpi rahoituspäätös ja hankkeen toteuttamiseen liittyvät keskeiset asiat. Hankeneuvoja ja toiminnanjohtaja seuraavat hankkeiden toteutumista, muistuttavat hakijoita indikaattoritietojen toimittamisesta ja maksuhakemusten tekemisestä ja auttavat tarvittaessa ongelmakohtissa. Maksatuskoulutuksia järjestetään pääsääntöisesti yhdessä Kaakkois-Suomen ELY-keskuksen kanssa. Hakijat hakevat hankkeiden maksatuksia Kaakkois-Suomen ELY-keskuksen kautta, joka käsittelee maksuhakemukset, tekee maksatuspäätökset ja maksaa tukien EU- ja valtio-osuudet hankkeiden toteuttajille. Kasvu maksaa hankkeiden kuntarahaosuudet ELY-keskuksen maksupäätösten mukaisesti. Loppumaksatuksen jälkeen hakijoilta kerätään palautetta prosessista.

7.4 Yhteistyö ja verkostoituminen

Leader-ryhmänä Kasvu kuuluu kansainväliseen ja valtakunnalliseen Leader-ryhmien verkostoon, jonka keskeisiä toimijoita Suomessa ovat maa- ja metsätalousministeriö, Ruokavirasto, Suomen Kylät ry sekä Suomessa toimivat Leader-ryhmät.

Kasvun rooli yhteistyökumppanina ja alueen verkostoissa jakautuu kolmeen osaan:

1. rahoittajana toimiminen
2. muiden toimijoiden verkottaja ja törmäyttäjä
3. tiedon jakaminen

Kasvun keskeisimmät yhteistyökumppanit ovat Kouvolan kaupunki ja litin kunta, jotka maksavat strategian kuntarahaosuudet. Kaakkois-Suomen ELY-keskuksen kanssa tehdään yhteistyösopimus, jossa määritellään mm. kummankin osapuolen roolit ja tehtävät rahoitusprosessissa ja maaseuturahaston kannalta tukikelpoinen alue (liite 3). Tiivistä yhteistyötä tehdään myös alueen elinkeinoyhtiöiden ja kylien kattojärjestöjen kanssa. Tärkein rooli Leader-toiminnan verkostoissa on hankkeiden ja yritystukijoiden hakijoilla, joille työtä tehdään. Kasvu pyrkii määrätietoisesti lisäämään toimintaansa ja sen vaikuttavuutta osallistumalla erilaisten verkostojen toimintaan. Koska Kasvu toimii kahden eri maakunnan alueella, Leader-toiminta voi yhdistää Päijät-Hämeen ja Kymenlaakson maakunnan toimijoita laaja-alaisesti eri verkostoissa ja kehittämishaasteissa. Kasvun verkostot ja suunnitelmat verkostojen kehittämiseksi on kuvattu liitteenä olevassa dynaamisessa verkostanalyysissä (liite 2).

7.5 Viestintä

Kasvu laatii vuosittain erillisen viestintäsuunnitelman, jossa on määritelty mm. viestinnän kohderyhmät, välineet, toimenpiteet, tavoitteet ja seuranta. Samankaltainen viestintäsuunnitelma laaditaan vuosittain Kymenlaakson Kylät ry:n ja Kehittämisyhdistys Sepra ry:n kanssa Kymenlaakson alueelle. Viestintää toteutetaan yhdessä varsinkin muiden Leader-ryhmien, Suomen Kylät ry:n, Kymenlaakson Kylät ry:n, Päijät Hämeen Kylien ja Kaakkois-Suomen ELY-keskuksen kanssa.

Kasvun strategiaviestinnän tarkoituksena on:

- kertoa toiminnan tuloksista ja vaikuttavuudesta
- tiedottaa potentiaalisille rahoituksen hakijoille rahoitusmahdollisuuksista
- lisätä Kasvun ja Leader-toiminnan näkyvyyttä ja tunnettavuutta
- edistää hyvien käytäntöjen ja toimintamallien levittämistä

7.6 Kalaleader-toiminta

Kasvu kuuluu Sisä-Suomen Kalaleaderiin, joka kattaa Keski-Suomen ja Päijät-Hämeen maakuntien lisäksi Kouvolan, Pertunmaan ja Kuhmoisten kunnat Jyväskylän ry:n, Maaseutukehitys ry:n, Pohjois-Kymen Kasvu ry:n, Päijänne-Leader ry:n, Vesuri-ryhmä ry:n ja Viisari ry:n alueella. Kalaleaderin toiminnan tarkoituksena on kehittää ja vahvistaa toiminta-alueensa elinkeinokalataloutta ja kalastusmatkailua Kestävää kasvua kalasta 2021–2027 -strategian mukaisesti. Kalaleader aktivoi kalatalousalan toimijoita, kehittää infrastruktuuria ja digitaalisia käytäntöjä sekä lisää osaamista ja yhteistyötä. Kalaleaderia hallinnoi Päijänne-Leader ry.

Kasvun hallitus tekee esityksen Kasvun alueen edustajista Kalaleaderin ohjausryhmään ja kalajaostoon. Aktivoinnista vastaa pääasiassa kalatalousryhmän aktivaattori, jonka kanssa Kasvu tekee tiivistä yhteistyötä. Kasvu maksaa Kalaleaderiin kuuluvan kuntarahaosuutensa Päijänne-Leader ry:lle. Sisä-Suomen Kalaleader rahoittaa Kasvun alueella Euroopan meri-, kalatalous- ja vesiviljelyrahastoon (EMKVR) sopivia hankkeita, jotka tukevat Kalaleaderin strategian toteutumista. Kasvu voi rahoittaa hankkeita, jotka eivät sovi kalatalousrahastosta rahoitettaviksi, mutta edistävät Kasvun ja Kalaleaderin strategioiden toteutumista. Toimintaa toteutetaan erityisesti painopisteessä 1.

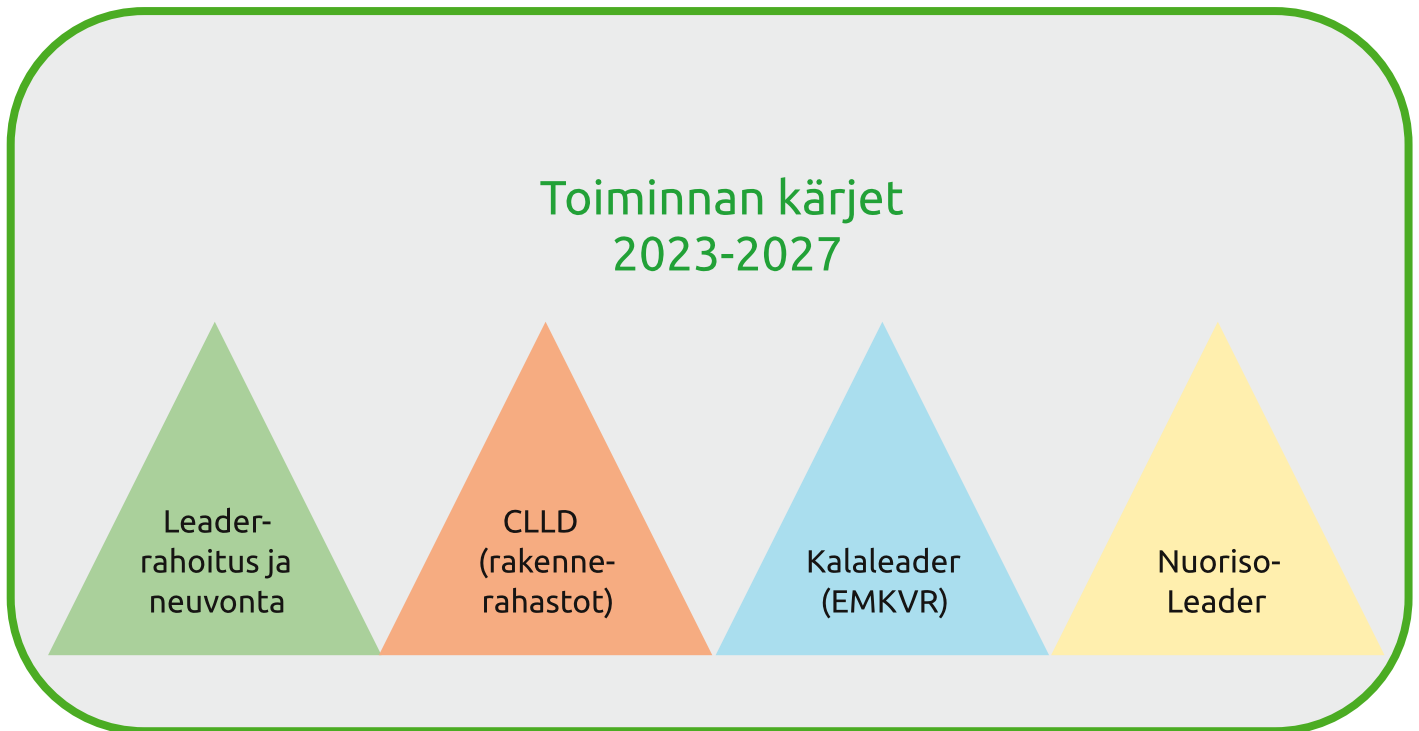
7.7 Nuoriso-Leader-toiminta

Kasvu on toteuttanut nuoriso-Leader-toimintaa vuodesta 2017 alkaen. Toiminnan tavoitteena on juurruttaa nuoria osaksi paikallisyhteisöjä, edistää nuorten yrittäjyyttä sekä parantaa nuorten työllistymistä. Tarkoituksena on myös ylipäätään tutustuttaa nuoria rahoitushakemusten maailmaan, yhdistysten päätöksentekoon ja kansalaisaktiivisuuteen. Keinoina nuorisotoiminnassa käytetään Kasvun hallituksen alaisuudessa toimivaa nuorisajaostoa sekä nuorille tarkoitettua Säpinäsataset-rahoitusta. Tavoitteena on laatia rahoituskaudella erillinen nuorisolähtöinen nuoriso-ohjelma, jossa pohdittaisiin mahdollisuuksia kehittää yhteistyötä esim. nuorisovaltuustojen, nuorkauppakamarin ja 4H-yhdistysten kanssa.

Säpinäsatasia myönnetään 13–29-vuotiaiden nuorten suunnittelemiin ja toteuttamiin pieniin projekteihin, jotka voivat olla esim. yhteisten harrastusvälineiden hankintaa, tapahtumien, opintoretkien tms. järjestämistä sekä nuorten yritysten tai työelämätaitojen kehittämistä. Säpinäsatasten myöntämisestä päättää Kasvun hallituksen alaisuudessa toimiva nuorisajaosto, johon kuuluu edustus hallituksesta sekä alueella asuvia nuoria. Nuoriso-Leader-toimintaa toteutetaan strategian kaikilla painopistealueilla.

7.8. Kaupunki-Leader-toiminta

Kasvu on toteuttanut kaupunki-Leader/CLLD-toimintaa vuodesta 2016 alkaen hallinnoimalla ESR-rahoitteisia hankkeita, joilla on aktivoitu erityisesti Kouvolan ja Kuusankosken ydinkeskustojen asukkaita ja yhdistyksiä. Toimintaa jatketaan ja laajennetaan koko alueelle ja toteutetaan strategian kaikilla painopistealueilla. Rakennerahastojen kautta rahoitettavilla hankkeilla aktivoidaan erityisesti nuoria, maahanmuuttajia ja yhdistyksiä. Tavoitteena on kohderyhmien työllistymisen ja yrittäjyyden edistäminen sekä heidän juurruttamisensa osaksi paikallisyhteisöä sekä maaseudun ja kaupungin välisen yhteistyön kehittäminen.



8. SEURANTA JA ARVIOINTI

Kasvu seuraa ja arvioi strategian toteutumista, oman toiminnan laatua ja strategian vaikuttavuutta. Hallitus vastaa seurannan järjestämisestä ja ohjaa toimintaa, jotta strategian tavoitteet saavutetaan ja resurssit suunnataan oikeisiin asioihin. Strategian toteutumista ja oman toiminnan laatua mitataan systemaattisesti, kts. taulukko 2. Myös Kasvun verkoston osilla on seurantaan liittyviä vastuita, esim. tukien hakijat ovat vastuussa seurantatietojen toimittamisesta hankkeiden aikana ja niiden päätyttyä. Lisäksi Kaakkois-Suomen ELY:n, alueen kuntien, Ruokaviraston sekä maa- ja metsätalousministeriön kanssa käydään säännöllistä dialogia, josta saadaan palautetta toiminnasta. Rahoituskauden aikana tehdään ulkopuolinen väli- ja loppuarviointi, joissa arvioidaan strategian vaikuttavuutta.

Taulukko 2. Strategian seuranta

AKTIVOINTI JA VIESTINTÄ			
Seurantakohde	Mittari	Tavoite	Tiedon kerääminen
potentiaaliset hakijat tavoitettu	kontaktien määrä	500	yhteydenottojen kirjaaminen vuosiraportteihin
hakemuksia uusilta hakijoilta	uusien hakijoiden määrä	20	yhteydenottojen kirjaaminen vuosiraportteihin
jäsenten määrä kasvanut	jäsenmäärä	250	jäsenrekisteristä vuosiraportteihin
nuorten aktivointi	toimintaan mukaan saadut alle 30-vuotiaat	50	yhdistyksiltä loppuraporteista
NEUVONTA JA PÄÄTÖKSENTEKO			
Seurantakohde	Mittari	Tavoite	Tiedon kerääminen
sujuva hakuprosessi	käsittelyaika	kolme kuukautta vireille otosta päätökseen	Hyrrästä vuosittain
virheettömät rahoitushakemukset	ELY:n tekemien täydennyspyyntöjen määrä	max. 1 täydennyspyyntö per hakemus	ELY:stä hakemuksittain
kestävä päätöksenteko	Kasvun puoltamien, ELY:n hylkäämien hakemusten määrä	ei ELY:ssä hylättyjä, Kasvun puoltamia hakemuksia	ELY:stä / Hyrrästä vuosittain
toteutuneet hankkeet	takaisinperintöjen, rauenneiden ja keskeytyneiden hankkeiden määrät	ei takaisinperintöjä, rauenneita tai hankkeita	ELY:stä / Hyrrästä vuosittain
hankkeen tavoitteiden toteutuminen	indikaattoritiedot	toteuma vähintään 85 %	Hyrrästä, loppuraporteista
ASIAKASKOKEMUS			
Seurantakohde	Mittari	Tavoite	Tiedon kerääminen
tyytyväiset asiakkaat	kouluarvosana	9	kyselytutkimus
tyytyväiset sidosryhmät	kouluarvosana	9	kyselytutkimus
STRATEGIAN TOTEUTUMINEN			
Seurantakohde	Mittari	Tavoite	Tiedon kerääminen
rahoituksen käyttäminen suunnitelman mukaan	hanke- ja yritystukirahoituksen jakautuminen painopisteisiin	60 % painopiste 1 30 % painopiste 2 10 % painopiste 3	myöntövaltuuskiintiön seuranta hallituksen kokouksiin vuosiraportteihin
yksityisen rahoituksen kertyminen	yksityisen rahoituksen prosenttiosuus	35 % kokonaisrahoituksesta	kertymän seuranta hallituksen kokouksiin vuosiraportteihin
omien hankkeiden toteutuminen suunnitellusti	tukikelvottomien kustannusten osuus maksuhakemuksissa, takaisinperinnät	ei tukikelvottomia kustannuksia, ei takaisinperintöjä	maksupäätöksistä